



Han kom til Fane...

Reinhard Heinemann



Reinhard Heinemann
(1895 – 1967)

Den enkelhed, som præger hans arbejder, besad han også selv.

Han var en mand af få ord, et markant ydre, brunet af vejr og vind. Han var en international type, men også et "ligetil"-menneske, som lavede løjer med børn og venner i den lille by.

Kunst diskuterede han aldrig.

Om sine billeder ytrede han engang: "Hvis bare en lille kreds glæder sig over dem, er det mig nok."

H.P.Rohde

Han kom til Fanø...



Uden titel
Privateje



Han kom til Fana...

Uden titel
Privateje

Reinhard Heinemann

Uddrag fra Særtryk af Sønderjysk Månedsskrift.
Januar 1971.

Den tysk-danske maler og grafiker Reinhard Heinemann blev født den 26. oktober 1895 i Altona og døbt i den gamle danske Christianskirke. Han voksede op her og i Nienstedten. Hans andet hjem fra 1937 blev skipperbyen Sønderho på Fanø, hvor jeg (Ruth Heinemann) traf min mand i 1941.

Hans yndlingsmotiver gennem hele livet var skibene, som han havde oplevet på Elben – først i Altona og siden i Nienstedten. Men denne interesse var også en familiearv. Hans mor, der var født i 1870 blev opkaldt Alma Fernanda efter et skib, der tilhørte hendes far, Martin Friedrich Gottlieb Holste, der boede i Palmaillen 74 i Altona og var købmand og skibsreder. Ikke bare hans mor malede, men også hans morbror tegnede skibene i Altonas havn.

Faderens familie stammede fra gården Nahnhof i Dedsbøl ved Tønder. Faderen, Friedrich Jürgen Christoff, blev født i Rendsborg 1853 og var søn af den danske bagermester Theodor Heinemann, hvis smukke bindingsværkshus lå - og stadig ligger – på Paradepladsen 7. Kunstnerens far tog som ung fra Rendsborg og blev bankdirektør i Altona, hvor han havde en bror, der var læge; denne var kunstnerisk begavet og malede meget. Faderen fik senere bolig i Elbschlösschen ved Elbchaussee, bygget omkring 1800 af den danske arkitekt og bygmester i Slesvig-Holsten C. F. Hansen...

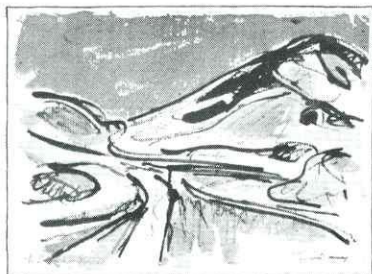
Som ung ønskede han (R. Heinenmann) at gå til søs, men hans far ville det ikke. Da han i 1913 nægtede at tage en lærlingeplads i et handelsfirma, blev han sendt til en fætter i New York i håb om, at denne kunne få et nyttigt menneske ud af ham. Samtidig blev han indmeldt i The Art Students League, hvor han begyndte sin kunstneriske uddannelse.

Da 1. verdenskrig udbrød i 1914, rejste han tilbage, men i den engelske kanal blev hans skib opbragt og han kom i civilkrigsfangenskab fra 1914 – 1919. Efter et mislykket flugtforsøg det første år gav obersten ham – i stedet for straf – en malerkasse med tuber og pensler.

Han fortalte selv siden, at han i de fire år lærte ikke bare det engelske sprog, men også en del om den angelsaksiske mentalitet, som kom til at præge hans senere livsindstilling.

Til alt held kunne han få undervisning i lejren af en østrigsk professor, som også var interneret. Og han blev hans flittigste elev...





Han malede, giftede sig og bosatte sig i Nienstedten. Men allerede i 1924 ser man af nogle malerier fra Schweiz, at han har været på besøg hos sin syge kone i Davos, hvor han malede i bjergene.

Langt betydeligere er de følgende års malerier fra mange rejser. For eksempel "Richmond Park", 1925. "Stranden ved Schveningen" og "Blomsterne i Neymegen", 1926. "Hollandske skuder", "Amsterdam", 1934. "Inverary", Skotland, 1935... Brændingen og klitlandskabet i disse er gengivet i få, fyldige penselsstrøg, og sandets farver gløder. Tre af disse akvareller står nævnt i et katalog fra 1936, hvor han deltog i en udstilling hos Ferdinand Möller i Berlin sammen med andre entartede kunstnere som Erich Heckel, Nolde, Christian Rohlf og Schmidt-Rottluff. Ferdinand Möller havde dengang sagt til sine venner: "Det vil nu være sidste gang, hvor jeg kan udstille jeres arbejder". "Kulturkammeret" meldte han sig aldrig til. Og for at kunne udstille i det nationalsocialistiske Tyskland, måtte man være medlem af det.

I 1937 besøgte han Fanø, købte hus i den lille skipperby Sønderho og slog sig ned der..

J. Zibrandtsen skriver dec.1955 i "Kunst" om disse første år på Fanø: "Da Reinhard Heinemann i 1936 i sit hjemland følte sig som "entartet" kunstner, var han, hvad vi ville kalde naturalist. Han havde fundet sine motiver på øen Man, i Skotland, i Hollands byer, i Hamburgs havn eller ved udsynet fra Stockholms tage. I Vadehavet eller på Vesterstranden stod han iført gummistøvler med staffeli og malerkasse for at iagttage de fine tildragelser af lys og farve over sandrevlerne eller i vandets bevægelse under bølgeslaget. Hermed kunne han fortsætte, da han slog sig ned på Fanø, hvor Exner og Johan Rohde havde realiseret deres tidsalders synsmåde, men hvor han mere lagde en moderne, indre oplevelse af tingene og naturmiljøet til grund for kunstnerisk skaben.

Her havde han de store udsyn og naturens skiften under årets rytme foran sig, og her havde han skibene for øje."

Øen blev hans andet hjemsted. Han levede her til sin død i 1967, og han ligger også begravet her...

Under den anden verdenskrig kunne han i nogle år ikke være i sit hus, der var beslaglagt af den tyske værnemagt. Malerier og ting fra mange rejser blev opbevaret hos venner i byen. I krigens sidste år måtte han gå under jorden...

Hans hus blev efter krigen fritaget for "konfiskation af tysk ejendom", og da han igen kunne rykke ind i atelieret, glædede han sig sådan over gensynet med sine ting, at han måtte male dem. Fra 1946 – 47 stammer billederne med "Den gule stol og blåmalede krukke", "Snapseflasken og den elskede pibe" og "Det blå fad med citroner" – vel en snes stilleben i olie...

Førsætter på side 7 >>

Han kom til Fanø...



Uden titel
Privateje

Han vandrede igen ud i landskabet og malede stranden og klitterne, Vadehavet og skibene og de sidste allerhelst, når de i ebben lagde sig til hvile på sandban-kerne med masterne pegende i alle retninger. Mange billeder opstod i disse efter-krigsår.

H. P. Rohde skriver i et katalog 1965: "Heinemann er som kystbo af et uroligt ge-mytt og desuden et barn af sin tid. I de tidlige, uproblematiske landskabsbilleder dokumenterer han sin betydelige kunnen og sine maleriske evner, men de forløser ikke hans temperament. Som sine samtidige blandt de tyske ekspressionister – og som van Gogh, der utvivlsomt har inspireret ham – har han mere og mere søgt sig selv i landskabet.

I akvareller fra øen Sild fra 1935 og ganske særlig i en række akvareller og oliebil-le-der af blomster, skibe i Vadehavet og klitter på Fanø fra 1938 – 50 fandt han en kraf-tig, personlig udtryksform med brede, duvende linier og varme, harmonisk afstemte farvetoner. Penselsstrøgene er voldsomme og sat af et bevæget sind, og vidner både om disse øers storslåede natur og om hans egen indre stemning i disse år"...

Med året 1951 er det slut med oliemaleriet, og i dette år og allerede året før, udar-bejdes en række monotypier, hvorm Jan Zibrandtsen skriver: "Gule, dæmpet røde eller blålige farver indgår i kompositionerne i hans monotypier, der opstår som engangstryk fra bemalede glas- eller metalplader. Hvert af dem eksisterer altså kun i eet eksemplar. Disse arbejder er præget af friskhed og af stor kunstnerisk intensi-tet. Skibe befolker fremfor alt den fantasiens verden, hvori Heinemann bevæger sig. I hans udtydning bliver de til sælsomme tegnvirkninger, suggestive og sjælfulde. Her løfter en mast eller et sejl sig som led i billedets ornamentale rytme, her skyder stævnen af en damper frem, ofte med den dybeste velklang af gråt mod sort.

Det var sidst i 1940'erne, at han gik bort fra sin tidligere, øjeblikbetonede impres-sionisme og kom ind på en friere abstrakt udtryksform. Rolf Nesch viste ham vej. Og dog er Heinemanns nye grafiske arbejder af ganske anden karakter. Man kan, når man ser hans liniekunst, der kan være så udtryksfuld – som svævende, frit gro-ende arabesker på papiret – tænke på japansk kunst. Og de japanske træsnit har i virkeligheden altid optaget ham"...

Om Heinemanns grafiske produktion, både monotypier og flegangstryk, skrev Erik Clemmensen i "Kristeligt Dagblad" juli 1955: "Det er ikke ofte, at man står overfor den absolutte grafik, hvis arbejder kun kan være skabt som grafik, og som i deres fremtræden virker som et slag på en gong. Reinhard Heinemann ejer denne gra-fiske prægnans, dette absolutte udtryk i linje og farve, der arbejder helt abstrakt i tegningen, i den forståelse, at grafikens sort-hvide er en abstraktion på samme måde som tallet er det i matematikkens verden.



Heinemann

Reinhard Heinemann

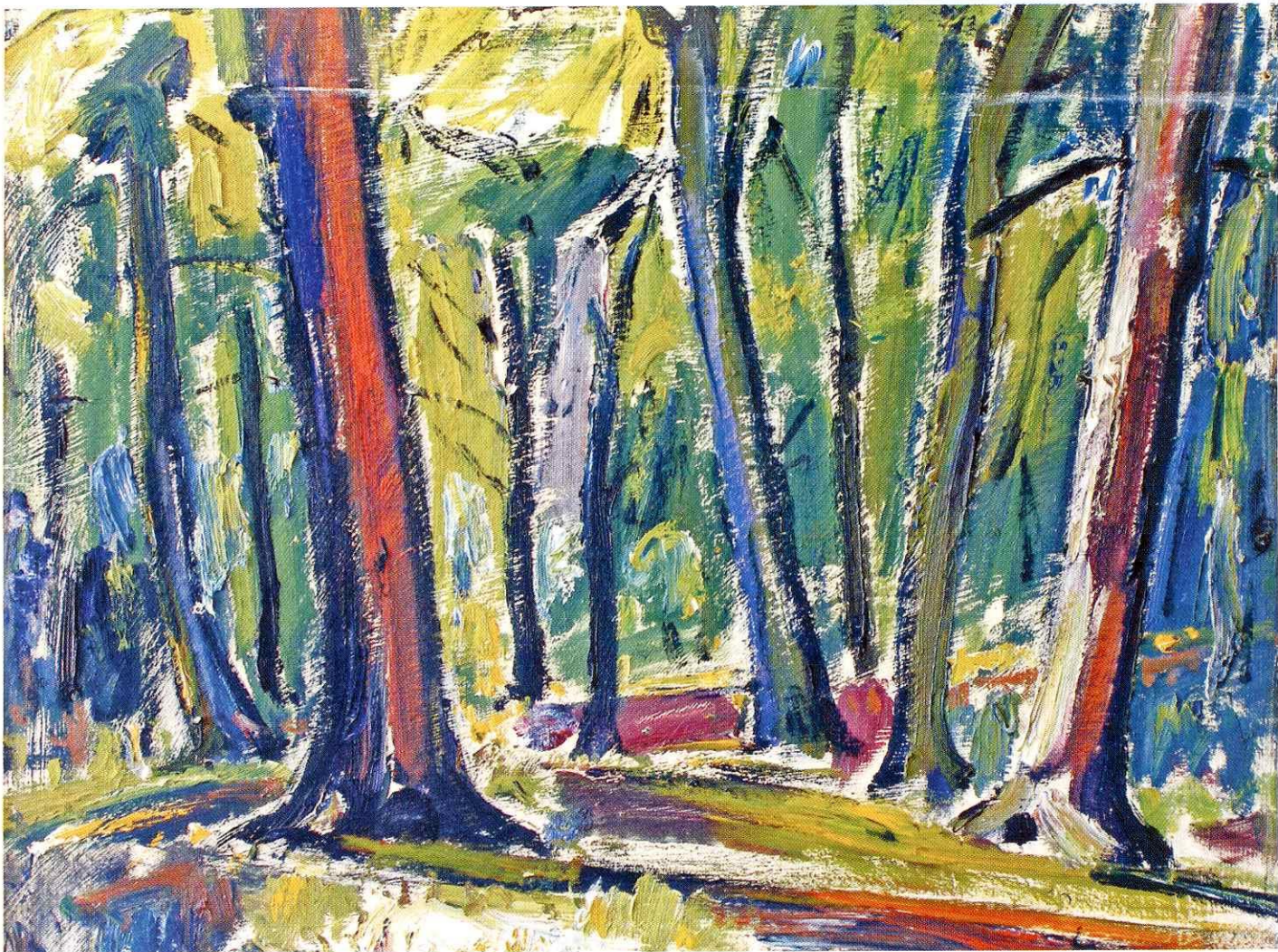
Han kom til Fanø...



Isle of man, 1918
Privateje

Isle of man, 1918
Privateje





Han kom til Fano...

Charlotenlund Skov, ca. 1940
Privateje



Reinhard Heinemann er optaget af havets, skibenes og klittens rytmer, de sparsomme farver i gråt og sort – en enkelt gang over i rødt eller gult –, men selve hans verden er tegningens rytme, der fanger skibets sluttede form, klitrækkens takt og havnebilledets akcentuering af vuggende master og skorsten. Er han stringent i sin linje og klar i sit ornament, er han poetisk svævende og ubestemt nænsom i sin farve. – Det lykkes ham i reglen i hvert billede at mane en sluttet verden frem-, noget af det samme som kineserne så klart formår, og det er en glæde, at denne kunstner med sin fornemme kunst placerer sig så værdigt i dansk grafik”.

Efter at han var blevet dansk statsborger og atter var i besiddelse af et normalt pas, gjorde en arv fra en farbror det muligt for ham at komme ud at rejse igen.

Vi vil afslutte uddragene fra Ruth Heinemanns artikel med nogle af Reinhard Heinemanns egne ord fra hans mange rejser:

Skotland, Balchrick, 15. 9.55. *”Jeg er endnu i bedste malerstemning. Det er alt sammen så fantastisk. Egentlig burde man være måneder her. Nå, hvordan det end er – Jeg er så lykkelig på denne rejse. Aldrig før har et landskab gjort et sådant indtryk på mig. Og jeg har dog set så meget. Men jeg havde det på fornemmelsen, at netop dette her var det rigtige. Forhåbentlig lykkes det at fastholde noget af dette landskabs storhed i mine akvareller... Jeg havde en god arbejdsdag. Akvarellerne bliver vist stadig bedre. Naturligvis må man først indleve sig her... Jeg skriver, mens mine akvareller ligger til tørre. Mit papir er snart slut.”*

Paris, 25.9.56... *”Jeg har set Chartres! Det var vidunderligt – ubeskriveligt...”*

Lissabon, 20.10.58. *”Jeg var i Museo-antico. Jeg vidste slet ikke, at Portugal har ret smukke fajancer, omtrent fra samme tid som Delft – og nogle vidunderlige primitive. Fremfor alt var museet køligt – ligger henrivende ved havnen, med vidt udsyn over Tejoen.”*

Hamborg, nov. 1961. *”For lidt siden var jeg til en udstilling i museet af japanske træsnit – vidunderligt – atter og atter gør jeg nye opdagelser og atter har jeg lært noget af dem – en stor oplevelse! – De siger mig så uendelig meget mere end de fleste ”moderne” udstillinger...”*

Athen, 17.1.63. *”Nå i dag var Maurice og jeg på Cap Sounion ved Poseidons tempel – det mest storslåede og inspirerende jeg har set. Vi var ganske alene – i solen – med en himmel over os af det dybeste blå – og marmorsøjlernes farver som ikke er til at beskrive – og tankerne – som dør kommer til een!”*

Sammenklippet af Anne-Marie Frandsen

Entartete Kunst - nazi-regimets kulturensretning i Tyskland



Det tog sin begyndelse i delstaten Thüringen i 1930, hvor den national-socialistiske kulturminister Wilhelm Frick ville fjerne "Negerkulturen i det tyske rige", blandt andet ved at gennemføres en overmaling af vægmalerier udført af kunstneren Oscar Schlemmer og ved fjernelse af en række kunstværker fra Weimar Slotsmuseum. Med national-socialisternes valgsejr i hele Tyskland i 1933 blev der indledt en bølge af forfølgelser af især moderne kunstretninger såsom Expressionisme, Dadaisme, Surrealisme, Kubisme og mange flere.

I 1936 blev der indført totalforbud mod den moderne - entartete - kunst. Ikke kun malere, men også forfattere og komponister fik - hvis de ikke allerede var emigreret til udlandet - arbejds- og udstillingsforbud.

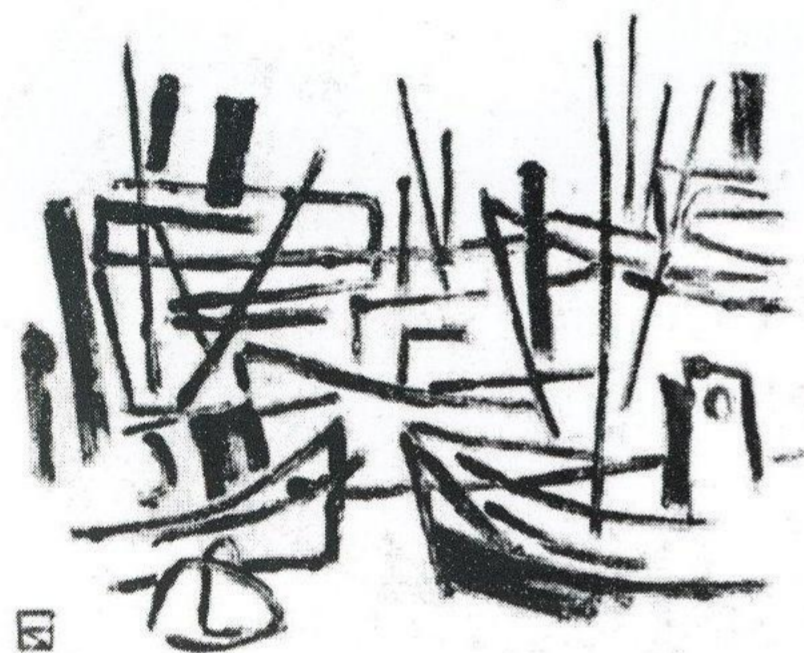
Reinhard Heinemann lod sig ikke anmelde som kunstner til Rigskulturministeriet, formentlig også nytteløst, og udstillede herefter kun i sin lejlighed, hvad der endnu ikke var blevet forbudt og anmeldelsespligtigt. En sidste offentlig udstilling fandt sted i 1936 på Gallerie Möller i Berlin, hvor han udstillede sammen med kendte kunstnere som Nolde, Heckel og Schmidt-Rottluff, men derefter var det for risikabelt at udstille offentligt.

Den kunstneriske ensretning kulminerede med udstillingen "Entartete Kunst" i München i 1937. Her blev udstillet ca. 650 konfiskerede kunstværker fra 32 tyske kunstmuseer. Udstillingen viste desuden billeder udført af sindslidende mennesker og fotos af disse stakler, for med "sammenligningen" at vække afsky og vise, hvor abnorm den moderne kunst burde opfattes! Denne provokerende sammenstilling var således med til at legitimere den samtidige forfølgelse af afvigende mennesker, og mistænkeliggøre jødisk-bolchevistisk kunst, samt kunst udført af i realiteten politiske modstandere. Udstillingen blev senere vist i 12 andre tyske storbyer, og havde i alt over 3 millioner besøgende!

Samtidig åbnedes ligeledes i München i et nyindrettet kunstmuseum udstillingen "Grosse Deutsche Kunstausstellung", hvor man viste den tyske befolkning, hvad der skulle forstås ved god tysk kunst under det nye styre. Den nu anerkendte kunst blev betegnet som "Bauern, Blut und Boden", der dækkede over en forherligelse af den trygge tyske hjemstavn, især på landet, af moderskikkelsen omgivet af sine sunde børn, af håndens arbejdere, sportsfolk og soldater samt mytologiske scenarier, herunder også fra den nordiske mytologi. Udover den bildende kunst blev også litteraturen, arkitekturen, musikken og filmkunsten omfattet af bestræbelserne på den åndelige ensretning.

Mere end 16.000 moderne kunstværker blev indsamlet i denne periode, også ved jødeforfølgelserne fra private hjem. Mange blev solgt til udenlandske opkøbere og en stor del blev simpelthen destrueret.

Oversat og sammenskrevet fra flere tyske kilder af Thorkild Møller





Charlottenlund Skov, 1940
Privateje



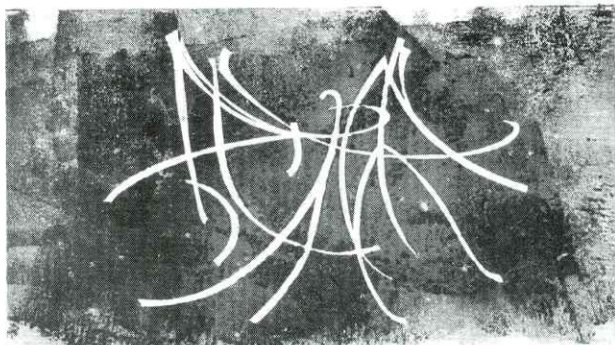
Stilleben, 1941
Privateje



Torresdale Bay, Isle of Arran
Privateje



Morgen, 1945
Privateje



Reinhard Heinemann 1895-1967

40 år efter Reinhard Heinemanns død kan hans kunst stadig betage et stort publikum.

Derfor er det med stor glæde, at Fanø Kunstmuseum i 2007 slår dørene op for en retrospektiv udstilling, der vil forsøge at vise Reinhard Heinemanns store bredde som kunstner.

Hans værker fordeler sig omtrent ligeligt mellem olie, akvarel og grafik, ofte monotypier.

Den tidlige produktion var især oliemalerier, i 1930'erne var akvareller fremherskende, og fra omkring 1950 var der en overvægt af grafik.

Heinemanns motiver var altid de samme uanset mediet. Af og til var det blomster eller stilleben, med f.eks. hustruen, Ruth Heinemanns keramik eller afrikansk kunst, men oftest var det havne, hav, skibe, vindomsuste landskaber, klitter og fiskerbyer.

Selvfolgelige motiver for en kunstner der voksede op i skippermiljøet omkring Blankenese ved Hamborg.

Under et handelsskoleophold i 1913-1914 i New York, hvor Heinemann også fulgte kunstakademikurser, brød 1. verdenskrig ud, og kunstneren blev kaldt hjem til militærtjeneste i Tyskland. Skibet blev imidlertid opbragt i den Engelske Kanal, og Heinemann blev interneret i en civil krigsfangelejr på The Isle of Man under hele krigen fra 1914-18.

Under det fire år lange ophold, hvor han blev særdeles godt behandlet, fik han næret sin kunstnertrang og udviklede en livslang kærlighed til engelsk kultur. Heinemanns kritiske holdning til samtidens politiske forhold i Tyskland skulle senere bevirke, at han af nazisterne blev erklæret "Entartet" i 1937 efter en udstilling i Berlin, Galleri Ferdinand Möller,



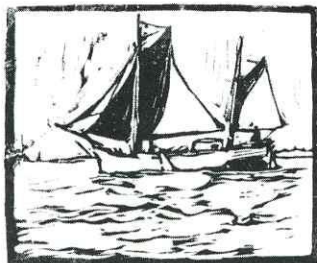
sammen med bl.a. Emil Nolde, Karl Schmidt-Rottluff og Erich Heckel. Dette betød i praksis, at det var ham forbudt at male og udstille i Tyskland. Herefter slog Heinemann sig ned nær vandet i Sønderho på Fanø og i Skovshoved på Sjælland.

Motiverne fra Skotland, England, Portugal, Holland, Tyskland, Sverige og Danmark vidner om en berejst og altid søgende kunstner. Noget som mange stadig nyder godt af rundt om i mange af de gamle Fanøhuse, og som lagde grunden til dét, som senere skulle blive Fanø Kunstmuseum.

Hans tidligste arbejder udmærker sig navnlig i behandlingen af lys og luft stærkt påvirket af hans lærer Max Liebermann.

Liebermanns forkærlighed for det rent maleriske synes også at have sat sig varige spor i Reinhard Heinemanns billeder. Fra et impressionistisk grundlag bevægede han sig i 30'erne over i den ekspressionistiske genre, demonstreret i pastose olier eller laserende akvareller, der har visse ligheder med Noldes blideste arbejder og klart placerer Heinemanns værker som en del af den tyske kunsttradition.

I disse arbejder mærkes trangen til større forenkling af motivet, som fører til japansk inspirerede eksperimenter og i 50'erne en kort periodes forsøg udi kubismen, for endelig at komme til fuldgjaldigt udtryk i grafikken.



I de grafiske arbejder gengives essensen af motivet med få, præcist anbragte streger, der minder om kinesisk kalligrafi. I den elegante linieføring og evnen til at skrælle alt overflødig væk kom Heinemann til at stå som en ener i europæisk grafik, der søgte æstetikken, sådan som den fremtræder i de asiatiske forbilleder, han vedkendte sig.

Tom Heinemann



Huse i Sønderho, 1947
Fanø Kunstmuseum



Klitter ved Sønderho
med blå himmel, 1955
Fanø Kunstmuseum



Uden titel
Privateje



Landskab fra Fanø
Fanø Kunstmuseum



Ruth Heinemann

Det er naturligt at nævne Ruth Heinemann (født Termansen) i dette skrift, dels fordi hun blev gift med Reinhard H. og dels for hendes betydning for oprettelsen af Fanø Kunstsamling, i dag Fanø Kunstmuseum.

Ruth H. var født i København i 1910 i en kunstnerisk familie; allerede som barn oplevede hun Fanø, og i 1917 købte familien sommerhus i Sønderho. Det var også i Sønderho, at hun i 1941 mødte Reinhard, som hun giftede sig med kort efter afslutningen af anden verdenskrig. Hun fik en uddannelse som bibliotekar, og er blandt andet kendt for sin pionerindsats ved oprettelse af et kunstbibliotek i Gentofte kommune.

Hun var også selv udøvende kunstner med særlig interesse for skulpturer og tekstiler, men arbejdede også med akvareller og tuschtegninger.

I 1960-erne begyndte hun arbejdet med at indsamle Fanøkunst, som var ved at blive spredt væk fra øen. Det blev starten på Fanø Kunstsamling, og i dette arbejde blev hun støttet af kendte sommergæster som statsminister Viggo Kampmann, departementschef Henning Rohde og Esbjergs borgmester, senere folketingsformand Henning Rasmussen.

Kunstsamlingen blev officielt indstiftet i 1971, og begyndte i de næste år at afholde mindre udstillinger i Heinemanns hjem, og senere i forsamlingshuset. Først i 1992 lykkedes det at etablere et fast udstillingssted, nemlig Kromanns Hus, hvor Fanø Kunstmuseum i dag har til huse. Ruth Heinemann døde i 1979.

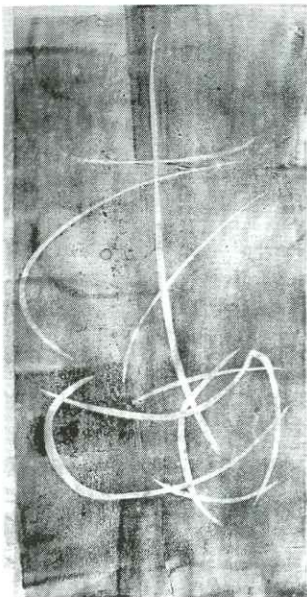


Uden titel
Privateje

Uden titel
Privateje



Han kom til Fana...



Biografi, udvalgte data

Fakta:

Reinhard Walther Theodor Heinemann.

Født 26.10.1895 i Altona, død, 13.10.1967 i Esbjerg.

Dansk statsborger 1951.

Forældre: Bankdir., brygger Friedrich Jürgen Christoff Heinemann og Alma Fernanda Holste.

Gift første gang i 1920 i Hamburg med Evelyn Dille.

Gift anden gang i 1927 i Hamburg med Dorette Elizabeth Caspar

Gift tredje gang i 1951 i København med maler, billedhugger, tekstilkunstner, keramikker og bibliotekar Ruth Haugen Termansen.

Uddannelse:

Elev af Max Liebermann; af Paul Bollmann før 1914 og efter 1918; The Arts Stud. League, New York 1913 -14; elev af den østrigske professor Kuhlmann i engelsk civil krigsfangelejr 1914 -18.

Udvalgte værker:

Richmond Park (1925); Stranden ved Scheveningen (1926); Blomsterne i Nijmegen (1926); Hollandske skuder (1934); Inveraray (1935); Hav i oprør (1935); Klitlandskab på Sild (1935, Norddeutsches Mus., Altona); Klitter i sne (1939, Schlesw.-Holst. Landesmus., Gottorp); Blåt fad med citroner (o.1946-47); Både i ebben (akvarel, 1947); Marsklandskab (o. 1947-49, Sønderjyll. Kunstmus.); Sønderho havn (1950); Maritim komposition (monotypi, 1950, Kobberstiksaml.); Komposition over sejlskibe (1951); Klitterne (træsnit på drivtømmer, 1952); Klitter (serie af træsnit, 1955); Hvide pæoner (1957); Portugisiske fiskerbåde, Nazaré (serie på 23 træsnit, 1959); endv. repr. med mal. og grafik i Fanø Kunstmus., Skive Kunstmus., Malmö Mus., Kunsthalle og Griffelverein., Hamburg, Städtisches Mus., Wuppertal-Elberfeld, Wenner-Gren Center, Stockholm..

Kilder: Weillbach,s Kunstnerleksikon, Elisabeth Kofod-Hansen m.fl.



Han kom til Fana...

Han kom til Fanø...



*Stilleben
Privateje*



Stilleben
Privateje

Han kom til Fano...

Fanø Kunstmuseum takker følgende for udlån af billeder og hjælp til udstilling og katalog:

Kirsten Hansen, Nordby
Ellen Heinemann, København
Gitte og Jan Heinemann, Charlottenlund
Jane Heinemann, Sønderho
Tom Heinemann, København
Lena Hestbech, Nordby
Niels Jæger, Lyngby
Ann Kirstine Lambertsen, Nordby
Dodo og Bjarne Malling, Sønderho
Cecilie Matthiesen, Sønderho
Alice og Kurt Nielsen, Esbjerg
Henning og Doris Pedersen, Sønderho
Robert Peel, Sønderho
Gustav Petersen, Sønderho
Birthe Refslund, Frederiksberg
Tove Schou, Sønderho
Knud Styrup, Sønderho
Jørgen Sønder, Nordby
Ole Thomsen, Sønderho
Niels Thorlund, Nordby
Jürgen Zippel, Hamburg



“Han kom til Fanø...”

Udgivet i anledning af udstillingen med samme titel.

Udstillingen vises på Fanø Kunstmuseum 2.juni - 5.august 2007.

Kataloget blev genoptrykt i 2017 i tilknytning til udstillingen "Reinhard Heinemann. De unge år".

Kataloget er udgivet med økonomisk støtte fra Claus Sørensens Fond, Alice og Tage Sørensens Fond og Fanø Sparekasse.

Omslagets forside:

Reinhard Heinemann

Tække - sivrør i sol, ejes af Fanø Kunstmuseum

Udgiver: Fanø Kunstmuseum, Nordland 5, Sønderho, 6720 Fanø

Oplag: 500 stk.

Redaktion: Anne - Marie Frandsen og Thorkild Møller

Layout og grafik: Carlos Flórez, Casa Grafika, Fanø.

Tryk: Pors Tryk, Esbjerg , 2017.



Reinhard Heinemann. Han kom til Fanø ...

Dette udstillingskatalog er digitaliseret som PDF-fil og publiceret på Fanø Kunstmuseums hjemmeside 2022 med tak og venlig tilladelse fra Reinhard og Ruth Heinemanns familie og udgivelsens redaktører Thorkild Møller og Anne-Marie Frandsen.

Fanø Kunstmuseums bestyrelse